



THE WORLD LEADER IN
FUME EXTRACTION TECHNOLOGY

V250

GEBRAUCHSANWEISUNG



Inhalt

1

- 01 Übersicht Ihrer V250 Anlage (vorne)
- 02 Übersicht Ihrer V250 Anlage (hinten)

2

- 01 Wichtige Sicherheitshinweise
- 02 Sicherheitsschilder

3

- 01 Auspacken und Bestandteile

4

- 01 Stromversorgungsanschluss

5

- 01 Einschalten der Absauganlage

6

- 01 Reinigung
- 02 Filteraustausch

7

- 01 Verbrauchsteile & Filterentsorgung

8

- 01 V250 Spezifikationen

Übersicht

1 01



Übersicht

1 02

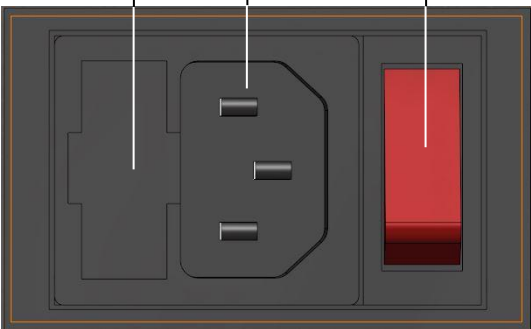


Luftausgang/Motor
kühler

Sicherungsfach

Netzeingang

Hauptschalter



Sicherheitsanweisungen



Wichtige Sicherheitshinweise

Bezüglich der Symbole auf der Absauganlage und in dieser Gebrauchsanweisung.



Gefahr

Bezieht sich auf eine unmittelbar drohende Gefahr. Wird die Gefahr nicht gemieden, kann sie in Tod oder in schweren (lähmenden) Verletzungen enden. Bitte beziehen Sie sich auf das Handbuch, wenn dieses Symbol angezeigt wird.



Warnung

Bezieht sich auf eine möglicherweise gefährliche Situation. Wenn sie nicht gemieden wird, kann sie im Tod oder schwerer Verletzung enden. Bitte beziehen Sie sich auf das



Handbuch, wenn dieses Symbol angezeigt wird.

Vorsicht

Bezieht sich auf eine möglicherweise schädliche Situation. Wenn sie nicht gemieden wird, kann sie zu Schaden am Produkt oder der Umgebung führen.



Wichtig (Beziehen Sie sich auf das Handbuch)^[1]_{SEP}

Bezieht sich auf einen Hinweis und andere hilfreiche Informationen. Es zeichnet keine gefährliche oder schädliche Situation aus. Bitte beziehen Sie sich auf das Handbuch, wenn dieses Symbol angezeigt wird.

Elektrische Sicherheit

Das Gerät wurde so konzipiert, dass es die grundlegenden Sicherheits- und Gesundheitsanforderungen der Maschinenrichtlinie 2006/42 / EG erfüllt. Dies wird durch die Konformität mit den Anforderungen der Niederspannungsrichtlinie 2014/35 / EG erreicht. Die Anforderungen der EMV-Richtlinie 2014/30 / EU werden ebenfalls erfüllt.

Warnung

Wenn Sie mit offener Pumpe/Motorgehäuse arbeiten, sind Netzspannungen von 230/115 Volt zugänglich. Beachten Sie stets die Regeln und Vorschriften bezüglich Arbeit an laufenden Teilen.

Wichtig

Zur Reduzierung von Brand-, Stromschlags- und Verletzungsgefahr:

1. Trennen Sie das System immer von der Netzversorgung ab, bevor Sie die Pumpe/das Motorbedienfeld entfernen.
2. Nur wie hier beschrieben benutzen.
3. Verbinden Sie das System mit einer vorschriftsmäßig angebrachten Steckdose.

Gefahren für Augen, Atemwege und Haut^[1]_{SEP}

Nach der Benutzung können die Filter in der Absauganlage Partikel enthalten, die mikroskopisch klein sind. Sobald die benutzten Filter bewegt werden, können die Partikel verstreut werden und in die Atemwege und Augen des Anwenders gelangen. Je nach den zu verarbeitenden Stoffen können die Partikel hautreizend wirken.

Diese Anlage sollte ohne zusätzliche Vorsichtsmaßnahmen nicht für Verfahren eingesetzt werden, bei denen Funken entstehen können, mit explosiven Stäuben und Gasen oder mit Partikeln, die luftentzündlich sind.

Vorsicht: Tragen Sie beim Wechseln der Filter immer eine Maske, Sicherheitsschuhe, Schutzbrille und Handschuhe.

Kohlestoffauswahl

Bitte beachten Sie, dass das Material im Filter der V250 viele organische Verbindungen aufnehmen kann. Der Nutzer ist jedoch dafür verantwortlich, dass es für den Gebrauchszweck geeignet ist.

BOFA Technischer Kundendienst

Wenn Probleme mit Ihrer V250 auftreten oder ein Fehlercode angezeigt wird, kontaktieren Sie uns bitte unter:

- Besuchen Sie unsere Webseite unter www.bofa.co.uk für Online-Hilfe.
- Oder kontaktieren Sie die Auskunft unter +44 (0) 1202 699444, Mo-Fr, 9-17h.
- E-Mail: Technical@bofa.co.uk

Seriennummer

Tragen Sie als künftige Referenz Ihre Systeminformationen unten ein. Die Seriennummer befindet sich auf dem Typenschild an der (Unter-)Seite der Anlage.

Seriennummer:

□ □ / **V 2 5 0** - □ □ □ - □ □ □ □

Sicherheitsanweisungen



Warnungen und Informationsschilder

Die folgende Liste erklärt die Schilder auf Ihrer Absauganlage.

Schutzbrille, Handschuhe & Maskenschilder



Platzierung: Filtervorderseite.

Bedeutung: Beim Umgang mit benutzten Filtern sollten Schutzbrille, Handschuhe und Masken getragen werden.

Nicht Abdecken



Platzierung: Bodenplatte.

Bedeutung: Decken Sie keine Lüftungsschlitze oder Löcher neben dem Schild ab.

Elektrische Gefahr



Platzierung: Bodenplatte.

Bedeutung: Die Entfernung von Deckeln mit diesem Schild legt stromführende Teile frei.

Warnschild



Platzierung: Neben den Riegeln.

Bedeutung: Die Stromversorgung sollte getrennt werden, bevor die Klappe mit diesem Schild geöffnet/ entfernt wird.

Seriennummer



Platzierung: Neben dem Netzeingang.

Bedeutung: Dieses Schild enthält mehrere Informationen über die Absauganlage, u.a.:

- Firmenname, Adresse & Telefonnummer
- Modell
- Seriennummer
- Betriebsspannungsbereich
- Maximale Strombelastung
- Betriebsfrequenz
- Herstellungsjahr
- Relevante Genehmigungszeichen/ Logos

BITTE BEACHTEN: Wenn das Gerät in einer Weise benutzt wird, die nicht den Vorschriften des Herstellers entspricht, kann der Schutz durch das Gerät beeinträchtigt werden.

Brandgefahr

Im seltenen Fall, dass Glut oder ein Funke in die Gasabsauganlage gezogen wird, können die Filter entzünden.

Dadurch entstehendes Feuer würde zwar in der Gasabsauganlage gehalten werden, doch der Schaden an der Anlage wäre erheblich. Deshalb muss die Möglichkeit der Entstehung derartiger Schäden minimiert werden, indem eine angemessene Risikobeurteilung vorgenommen wird, um festzustellen:-

a). Ob zusätzliche Brandschutzeinrichtungen installiert werden müssen.

b). Angemessene Wartungsverfahren, um Schmutzablagerungen zu vermeiden, die möglicherweise brennen könnten.

Diese Anlage sollte ohne zusätzliche Vorsichtsmaßnahmen nicht für Verfahren eingesetzt werden, bei denen Funken

entstehen können, mit explosiven Stäuben und Gasen oder mit Partikeln, die luftentzündlich sind (spontan entzündbar).

Düsen und andere Absaug-/ Gasauffanggeräte und Schläuche/Leitungen müssen regelmäßig gereinigt werden, um Schmutzablagerungen zu vermeiden, die möglicherweise brennen könnten.

Die Abluftauslässe dürfen unter keinen Umständen abgedeckt werden, da das den Luftstrom einschränkt und zu Überhitzung führt.

Vor dem Aufbau

3 01

Entfernung der Innenverpackung & Bestandteile

Überprüfen Sie die Absauganlage vor dem Aufbau auf Schäden.

Bevor die Anlage an den Strom angeschlossen wird, müssen alle Verpackungsmaterialien entfernt werden.

Bitte lesen Sie alle Anweisungen in dieser Gebrauchsanleitung, bevor Sie die Anlage benutzen.

1. Platzieren Sie die Anlage an der Stelle, an der sie aufgebaut werden soll, und entfernen Sie die Außenverpackung. Die Anlage sollte in einer gut belüfteten Umgebung aufgebaut werden.

Stellen Sie für guten Luftstrom sicher, dass 500 mm Platz um die Lüftungsgehäuse sind.

2. Überprüfen Sie, ob die Filter korrekt positioniert sind, bevor Sie die Tür schließen, und befestigen Sie die Riegel.

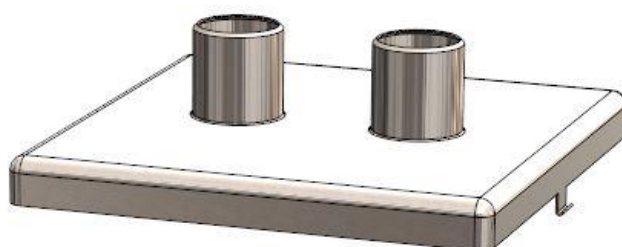


Vorsicht

Blockieren und decken Sie die Kühlungsschlitze nicht ab, da das den Luftstrom einschränkt und die Anlage beschädigen kann.



Vorsicht



Aufbau



Spezifizierung V250

Maße: Höhe 380mm Tiefe 260mm Weite 260mm

Gewicht: 10kg (22lbs)

Spannung: 115/230V

Hertz: 50/60Hz

Volllaststrom: 230V: 0.5A 115V: 1.2A

Ausgang: 140w

Kapazität: 180m³h (106CFM)

Stromversorgungsanschluss

Bitte beachten Sie die obengenannten Spezifikationen, wenn Sie einen Stromversorgungsanschluss für das V250 System wählen. Stellen Sie sicher, dass der Anschluss angemessen ist, bevor Sie das System verbinden.

Überprüfen Sie das Stromversorgungskabel auf Unversehrtheit. Wenn das Stromkabel beschädigt ist, darf die Anlage nicht an das Stromnetz angeschlossen werden. Das Stromkabel sollte nur von einem BOFA-Ingenieur ersetzt werden, da nach Ersatz eine elektrische Sicherheitsprüfung notwendig ist. ^{SEP}



Die Absauganlage MUSS an eine ordnungsgemäß angebrachte Steckdose angeschlossen werden.



Wenn Sie Ihre Absauganlage mit optionalen Zusatzfunktionen bestellt haben, lesen Sie bitte Abschnitt 4.03, bevor Sie sie an den Strom anschließen, da eventuell zusätzliche Verbindungen benötigt werden.

Verbinden Sie das Stromkabel mit einer isolierten Stromversorgung.

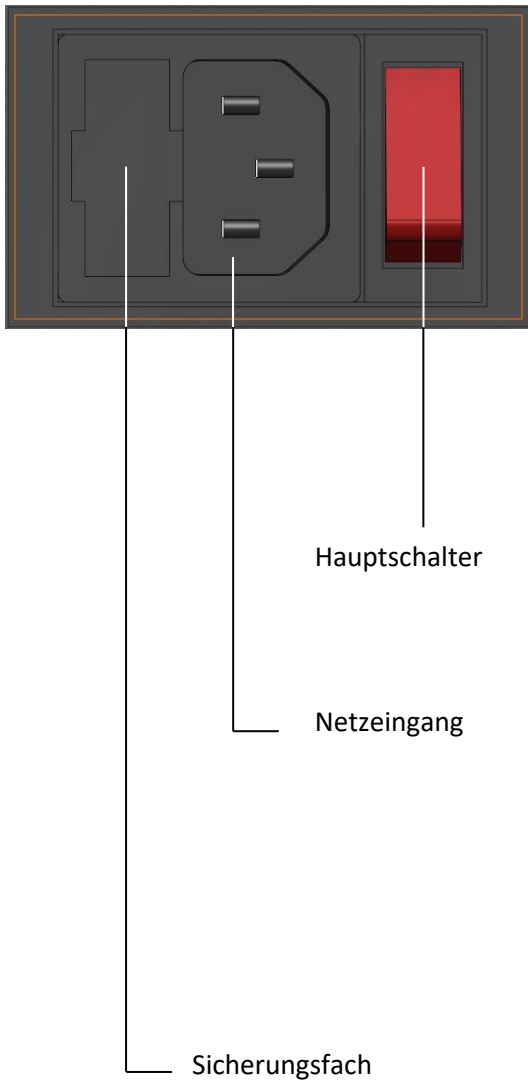
Die Steckdose sollte in der Nähe der Absauganlage angebracht sein. Sie sollte zum An/Ausschalten einfach zugänglich sein. Die Kabelführung sollte so ausgelegt sein, dass sie keine Stolperfalle darstellt.

Betrieb

5 01

Einschalten der Absauganlage

Die V250 enthält einen abgesicherten IEC-Eingang für das Netzkabel und einen Hauptschalter. Die Anlage kann mit Drücken des roten Kippschalters auf der rechten Seite an und ausgeschaltet werden.



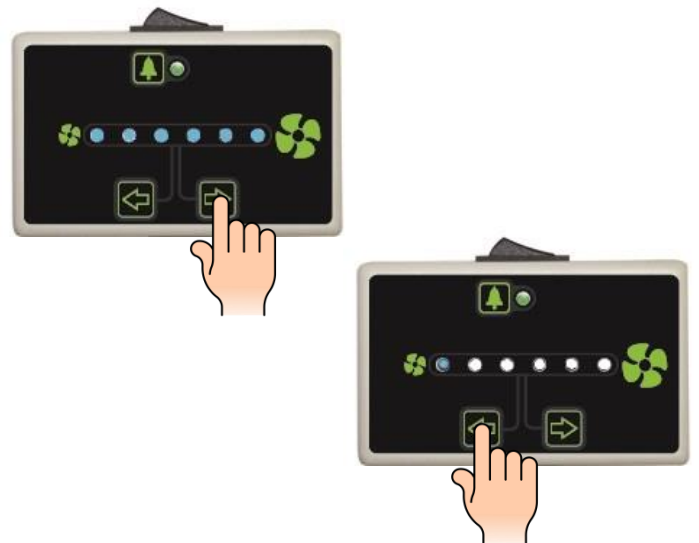
Fernsteuerung der Geschwindigkeit Optional Extra (NUR 230V)

Als Teil der V250 kann beim Bestellvorgang eine Fernbedienung zur Steuerung der Motorgeschwindigkeit bestellt werden.

Dadurch kann der Benutzer den Luftstrom der V250 manuell einstellen. Wenn die Filter mit der Zeit blockiert werden, wird empfohlen, dass die Motorgeschwindigkeit erhöht wird, damit die Anlage einen guten Luftstrom aufrecht erhalten kann.

Drücken und halten Sie den Pfeil nach oben, um den Luftstrom zu erhöhen. Die Anzahl blau leuchtender LEDs wird erhöht, wenn die Motorgeschwindigkeit erhöht wird.

Drücken und halten Sie den Pfeil nach unten, um den Luftstrom zu senken. Die Anzahl blau leuchtender LEDs wird abnehmen, wenn die Motorgeschwindigkeit gesenkt wird.



Wartung



Wartung in Großbritannien

Es ist gemäß Verordnung 9 der COSSH Regulierung gesetzlich vorgeschrieben, dass alle lokalen Entlüftungssysteme mindestens alle 14 Monate (normalerweise jährlich) ordentlich geprüft und getestet werden. Die zulässigen Verfahrensregeln raten zu einer mindestens wöchentlichen Sichtkontrolle.

Laut COSHH müssen die jährlichen Inspektionen und Tests von einer kompetenten Person ausgeführt und die Ergebnisse in einem Protokoll eingetragen werden.

Kontaktieren Sie den Verkäufer für weitere Informationen zur Inspektion und Zertifizierung.

Allgemeine Wartung

Die Benutzerwartung beschränkt sich auf die Reinigung der Anlage und den Ersatz der Filter. Nur der Hersteller und ausgebildete Wartungstechniker sind autorisiert, die Bauteile zu prüfen und zu ersetzen. Unautorisierte Arbeiten oder die Benutzung unautorisierter Ersatzfilter können zu potenziell gefährlichen Situationen und/oder Schäden an der Absauganlage und zum Erlöschen der Herstellergarantie führen.

Reinigung

Pulverbeschichtete Bestandteile können mit einem feuchten Tuch und nicht aggressiven Reinigungsmitteln gesäubert werden. Verwenden Sie keine aggressiven Reinigungsprodukte, da sie die Beschichtung beschädigen können.

Die Kühlungseintritte und Austritte sollten einmal jährlich gereinigt werden, um das Absetzen von Staub und Überhitzung der Anlage zu vermeiden.

Filterinformationen

Der Benutzer sollte ein Protokoll über den Filteraustausch führen.

Die Filter müssen überprüft werden, wenn die Anzeige die Konfiguration auf der nächsten Seite anzeigt oder wenn die Absauganlage die Dämpfe nicht mehr effizient entfernt.

Alle Filter wurden gemäß BS3928 getestet. Eine Konformitätsbescheinigung für alle Filter ist auf Anfrage verfügbar.

Es ist ratsam, Ersatzfilter in der Nähe aufzubewahren, um ein längeres Aussetzen der Anlage zu vermeiden. Die Artikelnummern für Ersatzfilter stehen auf den Filtern in Ihrem System.

Die Anlage sollte nicht mit blockierten Filtern oder mit staubigen Ein- / Austritten laufen, um Überhitzung zu vermeiden.

Brandgefahr

Im seltenen Fall, dass Glut oder ein Funke in die Gasabsauganlage gezogen wird, können die Filter entzünden.

Dadurch entstehendes Feuer würde zwar in der Gasabsauganlage gehalten werden, doch der Schaden an der Anlage wäre erheblich.

Deshalb muss die Möglichkeit der Entstehung derartiger Schäden minimiert werden, indem eine angemessene Risikobeurteilung vorgenommen wird, um festzustellen:-

- a). Ob zusätzliche Brandschutzeinrichtungen installiert werden müssen.
- b). Angemessene Wartungsverfahren, um Schmutzablagerungen zu vermeiden, die möglicherweise brennen könnten.

Diese Anlage sollte ohne zusätzliche Vorsichtsmaßnahmen nicht für Verfahren eingesetzt werden, bei denen Funken entstehen können, mit explosiven Stäuben und Gasen oder mit Partikeln, die luftentzündlich sind (spontan entzündbar).

Düsen und andere Absaug- / Gasauffanggeräte und Schläuche/Leitungen müssen regelmäßig gereinigt werden,

um Schmutzablagerungen zu vermeiden, die möglicherweise brennen könnten.

Wartung



Filteraustausch

Während des Gebrauchs benachrichtigt die V250 den Benutzer, sobald die Filter ersetzt werden müssen. Wenn der Filter voll ist, leuchtet das rote "Filterstatus" Licht neben der linken Seite des Labels.



Folgen Sie diesen Anweisungen, um den Kombifilter zu entfernen und ersetzen

1. Trennen Sie die Stromversorgung von der Anlage
2. Öffnen Sie die Riegel auf der Seite und entfernen Sie den Deckel.
3. Heben Sie den Filter aus der Anlage. Sobald sie entfernt wurden, sollten die Filter verpackt und vakuumverschlossen werden.
4. Bringen Sie den neuen Filter in Position. Setzen Sie den Deckel wieder ein und verschließen Sie die Riegel.

Folgen Sie diesen Anweisungen, um den Vorfilter zu entfernen und ersetzen.

1. Trennen Sie die Stromversorgung von der Anlage
2. Öffnen Sie die Riegel auf der Seite und entfernen Sie den Deckel.
3. Heben Sie den Vorfilter aus dem Kombifilter. Sobald er entfernt wurde, sollte der benutzte Filter verpackt und vakuumverschlossen werden.

4. Bringen Sie den neuen Filter auf dem Kombifilter an.
5. Setzen Sie den Deckel wieder ein und verschließen Sie die Riegel.



Hinweis: Der Filter MUSS angebracht sein, wenn die Anlage in Gebrauch ist.

Ersatzteile



Verbrauchsteile

Die V250 enthält einen Vorfilter und Kombifilter. Diese sollten ersetzt werden, sobald das V250 System das anzeigt. (siehe Abschnitt 6 zum Filteraustausch).

Zur Leistungserhaltung ist es wichtig, dass die Filter durch identische BOFA-Filter ersetzt werden. Beziehen Sie sich zur Nachbestellung bitte auf die Filternummer auf dem Filter in Ihrer Absauganlage.

Wartungsprotokoll

Benutzer können Änderungen an den Filteraustauschintervallen auch in der Tabelle unten festhalten.

Anlagenseriennummer:			
Vorfilter		Kombifilter	
Datum	Ingenieur	Datum	Ingenieur

Filterentsorgung

Die Filter werden aus ungiftigen Materialien hergestellt Die Filter sind nicht wiederverwendbar. Es wird davon abgeraten, benutzte Filter zu reinigen. Das Entsorgungsverfahren für benutzte Filter hängt vom Material ab.

Orientierungshilfe

Ablagerung	EAK Verzeichnis*	Kommentar
Nicht gefährlich	15 02 03	Kann als nicht gefährlicher Abfall entsorgt werden.
Gefährlich	15 02 02M	Die Art der Gefahr muss erkannt und die damit verbundenen Risiken definiert werden. Die Gefährdungsschwelle kann dann mit der Materialmenge in den Filtern abgeglichen werden, um herauszufinden, ob sie gefährlich sind. Dann müssen die Filter gemäß der regionalen/nationalen Bestimmungen entsorgt werden.

*Europäischer Abfallkatalog

Systemspezifikationen



Anlage: V250

Kapazität: 180 m³h (106 CFM)

Gewicht: 10kg (22lbs)

Motor: Zentrifugalgebläse

Ausgang: 140w

Spannung: 115/230V

Hertz: 50/60Hz

Vollaststrom: 230v: 1A 115v:1.2A

Geräuschpegel: Unter 55db (zu normaler Betriebsgeschwindigkeit)

Größe:

	Metrisch (mm)	Imperial (Zoll)
Höhe	420	16.7
Tiefe	260	10.2
Weite	260	10.2

Filtertyp	Kohlestofftyp	Menge
Kohlestofffilter (Kombifilter)	Aktivkohle	

Filter:

Filtertyp	Bau	Effizienz
Vorfilter	Polster	F7 (96% @ 2 microns)
Kombifilter	Maximaler Faltenbau mit Gewebestücken	99.997% @ 0.3 microns

Betriebsumgebung:

Temperatur: +50C bis + 400C

Luftfeuchtigkeit: Max 80% RR bis zu 310C

Max 50% RR bei 400C



Kontaktinformationen

BOFA Hauptsitz

19-20 Balena Close
Creekmoor industrial Estate
Poole
Dorset
BH17 7DU
Großbritannien
Telefon: +44 (0) 1202 699 444

BOFA Americas

303 S.Madison Street
Staunton
Illinois
62088
USA
Telefon: +1 (618) 205 5007

BOFA International GmbH

Sudring 62
D-21465
Wentorf bei Hamburg
Deutschland
Telefon: +49 (0) 40 7393735-15